

POLITECNICO DI TORINO

ESAME DI STATO PER L'ABILITAZIONE ALL'ESERCIZIO DELLA PROFESSIONE DI INGEGNERE

II° Sessione – anno 1999

TEMA N. 2

RAMO EDILE

Tema di Urbanistica

In una località di media montagna si chiede di predisporre un Piano Esecutivo Convenzionato (PEC) ai sensi della l.u.r. 56/77. Il progetto deve prevedere una parte di residenza (70% della SLP totale) e una parte di struttura alberghiera (30% della SLP totale).

L'area prescelta è indicata nelle planimetrie allegate e descritta nella fotografia aerea.

I principali dati dimensionali dell'intervento sono i seguenti:

- Superficie Territoriale (ST): 58.118 mq
- Superficie lorda di pavimento realizzabile (SLP): 11.623 mq
- Aree pubbliche da cedere per standard urbanistici (escluse le strade): 8.550 mq
- Altezza massima degli edifici: 3 p.f.t. per la residenza
4 p.f.t. per l'albergo

Il progetto deve tendere a realizzare un complesso organico di edifici per seconde case (70% della SLP) e di albergo (30% della SLP) rispettoso delle caratteristiche del luogo e dell'ambiente.

In tal senso la copertura degli edifici dev'essere a falda inclinata, la tipologia degli edifici deve essere riconducibile a quella montana, gli spazi di pertinenza privata degli edifici e dell'albergo devono essere còerentemente attrezzati, gli spazi pubblici devono essere organizzati con giardini e parcheggi pubblici.

Per gli edifici privati (residenza + albergo) devono essere previsti spazi per parcheggio nel rispetto della legge 122/89 (legge Tognoli).

Il progetto deve inoltre tenere conto delle seguenti situazioni:

- a – nell'area sono presenti vecchi fabbricati da demolire (circa 4.600 mq di SLP);
- b – nell'area esiste una strada indicata con Le lettere A-B la quale può essere spostata;
- c – nell'area sono presenti edifici che devono essere conservati. La loro SLP è da ritenersi aggiuntiva a quella di progetto;
- d - l'area è servita all'esterno da una viabilità esistente che deve essere mantenuta;
- e – l'area presenta condizioni di acclività (da 1362,50 m s.l.m. a 1399,00 m s.l.m.) notevole di cui bisogna tenere conto sia nella localizzazione degli edifici sia nell'organizzazione degli spazi pubblici (giardini, parcheggi).

Sono richiesti i seguenti elaborati:

A. Scheda a dimostrazione del dimensionamento complessivo del Piano;

B. Planivolumetria in scala 1:1000 indicante:

- le superfici fondiarie con il posizionamento degli edifici, delle recinzioni e delle rampe delle autorimesse private, del verde pubblico;
- la viabilità pubblica con indicazione dei marciapiedi, delle eventuali alberature e dell'illuminazione pubblica;
- gli spazi pubblici destinati a verde, parcheggi, giardini, etc.

C. Profili e sezioni degli edifici in scala 1:500

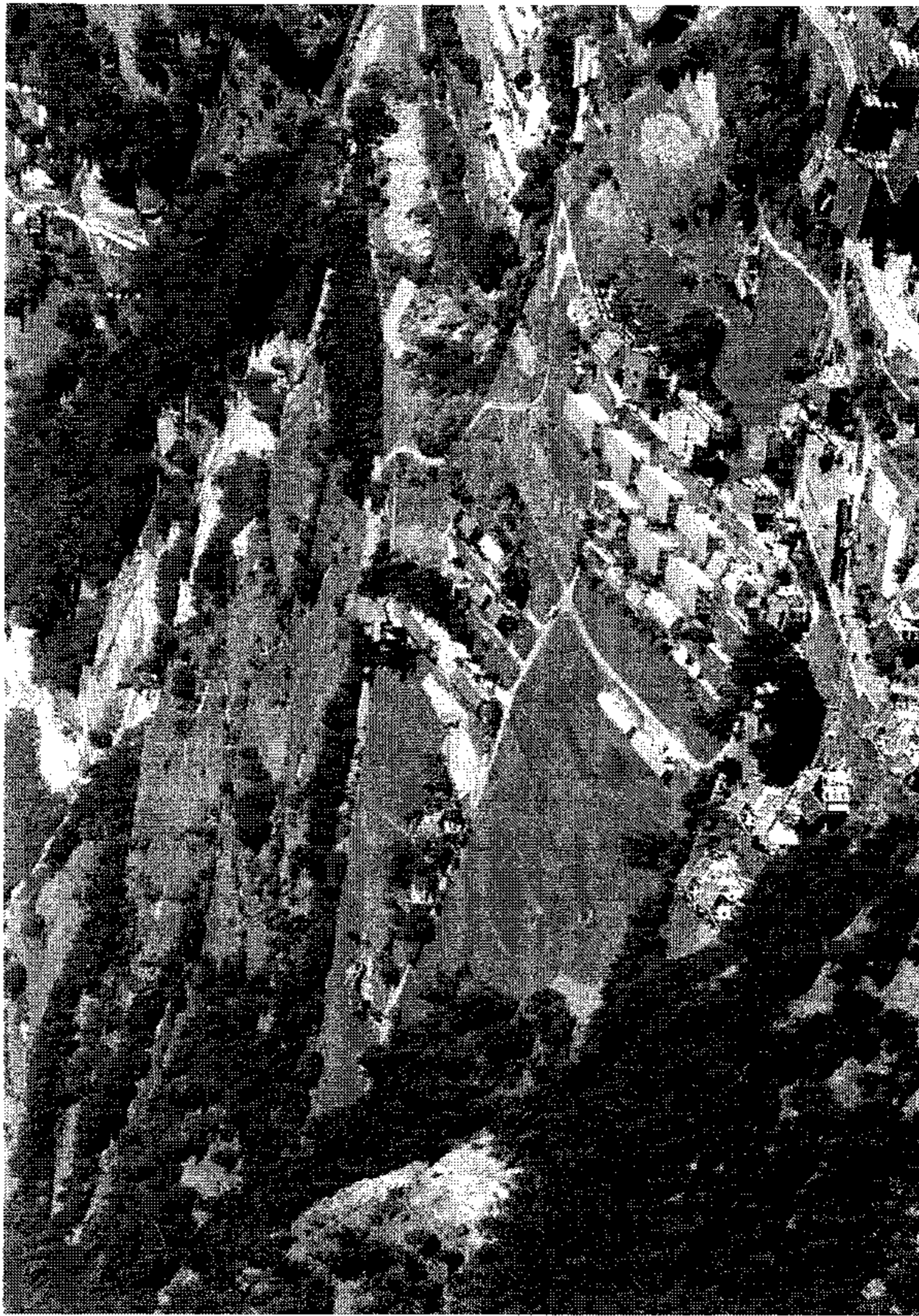
D. Breve relazione illustrativa.

Gli elaborati di cui ai precedenti punti A, B, C, D, devono essere contrassegnati con le rispettive lettere e costituire documenti separati ed autonomi.

L'elaborato B deve utilizzare come base gli allegati (congiunti) B/1 e B/2 in scala 1:100.

La mancanza di uno qualsiasi dei precedenti elaborati costituisce motivo di "non valutabilità" del lavoro.

Foto Aerea dell'Area d'Intervento





1399.00

79
△

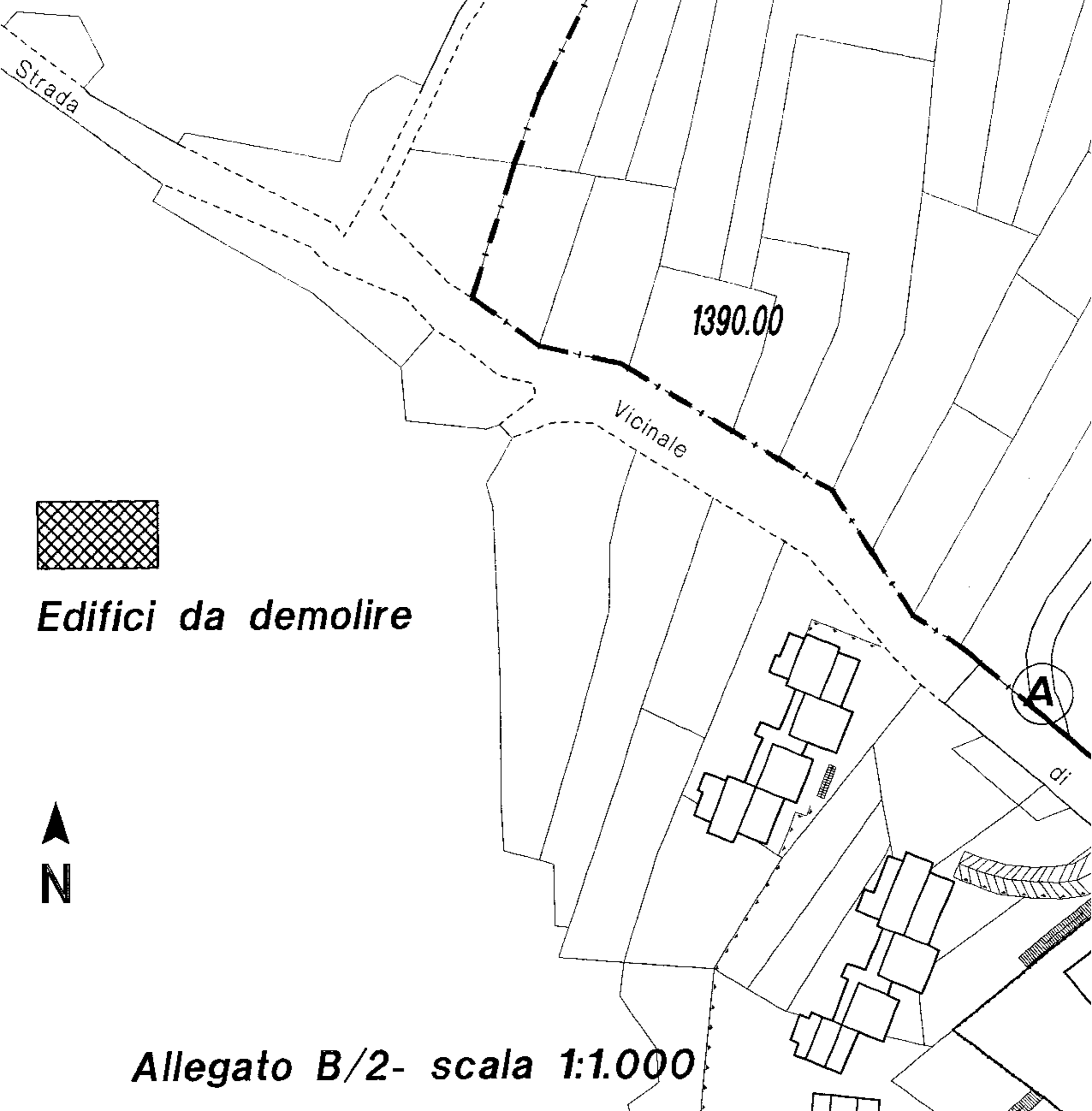
A **Allegato B/1 - scala 1:1.000**



1379.50

B

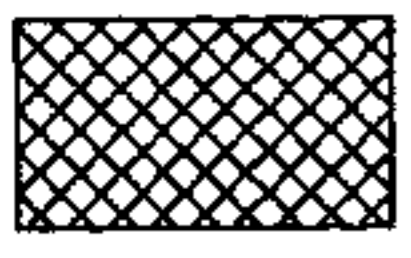
A



Strada

1390.00

Vicinale



Edifici da demolire



N

A

di

Allegato B/2- scala 1:1.000



1362.50

B

B

A

di

1361.00

1351.00

Cereserias