

**Politecnico di Torino**

**Esami di Stato per l'abilitazione all'esercizio della professione di Conservatore**

**Seconda sessione 2016 – 16 novembre**

**Sezione A - SETTORE CONSERVAZIONE**

## **Tema n. 1**

### **PRIMA PROVA SCRITTA**

L'edificio, di cui in allegato si fornisce la necessaria documentazione, costituisce un interessante esempio di architettura fortificata medievale.

Esso è sottoposto a vincoli di salvaguardia ai sensi del Codice dei Beni Culturali e del Paesaggio. L'Amministrazione comunale, proprietaria del bene, intende farsi promotrice di un intervento volto a favorirne il restauro, la valorizzazione e la pubblica fruizione.

Il candidato è chiamato a elaborare una proposta di intervento che consenta il perseguimento di tali obiettivi. Si richiede la redazione di un testo, corredato da schemi grafici, di non più di 8 pagine protocollo nel quale siano descritti, tra le altre cose: (i) i caratteri architettonici e costruttivi dell'edificio, (ii) le indagini che si reputano necessarie a supporto della fase progettuale, (iii) gli assunti metodologici e le scelte tecniche dell'intervento.

## INQUADRAMENTO CULTURALE

Le cittadine di Condove e Caprie posseggono un patrimonio storico e artistico di pregio; Caprie è stata presa in esame in quanto nelle strette vicinanze del castello, struttura che un tempo era sede del potere che amministrava il territorio dei due paesi. Nella carta sottostante sono stati individuati i beni storici e i luoghi di interesse, relazionati con il territorio e le attuali infrastrutture, inoltre vi è un approfondimento sui singoli monumenti. Infine vi è lo studio dello sviluppo urbano dei due paesi.

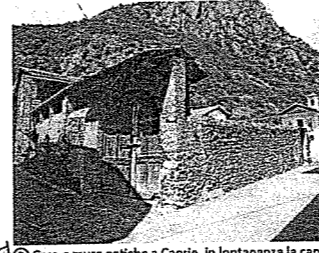
### ELEMENTI SIGNIFICATIVI NEI CENTRI STORICI



① Vicolo tra le mura, a destra quelle della chiesa di San Pietro a Condove.



② Casa Perodo in località Molaretto (altura), Condove.



③ Casa e mura antiche a Caprie, in lontananza la cappella di San Rocco.

### CAPPELLA DI SAN ROCCO, CAPRIE



Su piazza San Rocco, un tempo centro vitale del paese, è presente l'omonima Cappella costruita nel 1733 a titolo di ringraziamento per la fine della peste, di fronte alla Cappella si ergeva il vecchio Municipio con l'ufficio postale. Sullo sfondo l'edificio con le arcate era un tempo una fiorentissima cascina denominata Beneficio Coppo.

### MONUMENTI E LUOGHI DI INTERESSE

#### TORRENTE SESSI, CAPRIE



Nasce dal Monte Civrari, in località Peroldrado si immette nell'orrido, meta ambita per chi pratica il torrentismo e l'arrampicata. I laghetti naturali che il torrente crea nel suo percorso sono detti "Gorge". Le caratteristiche passerelle in ferro e legno, dette "Pianche", permettono agli abitanti di attraversare a piedi il Torrente Sessi. In località Peroldrado vi è un masso che presenta numerose coppelle sia isolate che collegate da canaletti; su un'altra roccia, detta "pera marsa" si trovano segni di una probabile segnatura di confine.

#### CHIESA DI SAN PIETRO, CONDOVE

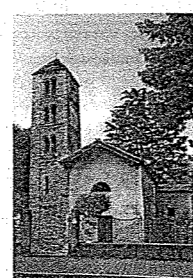
Fu inaugurata nel 1757 e costruita sulle basi di una precedente cappella. Sostituita la vecchia chiesa principale che risultava periferica, quindi scomoda. Con l'aumento demografico a inizio '800 vennero aggiunte le navate laterali, ma nel 1838 venne nuovamente ampliata e assunse in connotati odierni; a inizi '900 viene completamente affrescata. Essendo piccola venne dismessa nel 1959 e cadde in stato di semi abbandono. È attualmente oggetto di intervento di restauro.



La via Francigena "alta" passa con una delle sue due varianti nei pressi del castello; fin dall'antichità il collegamento con l'oltralpe era percorso da numerosissime persone di vario rango. Questo ha fatto sì che in valle si sviluppasse l'economia e la cultura che hanno generato molte ricchezze che spaziano dal campo dell'arte fino a quello gastronomico, parecchio apprezzati ancora oggi.



### CHIESA DI SAN ROCCO, CONDOVE



Venne costruita probabilmente nell'XI sec., fu l'antica chiesa parrocchiale dedicata dal 1929 a S. Rocco e vi era annesso l'antico cimitero. Le prime notizie scritte sulla sua storia risalgono al 1290, quando erano necessari lavori di ripristino. La chiesa ha subito nei secoli diversi rimaneggiamenti dovuti, fra i tanti motivi, anche alle frequenti inondazioni. All'interno vi sono affreschi di fine '200 che sono emersi insieme ad altri reperti dagli scavi archeologici di fine anni '90 che hanno preceduto il consolidamento dell'edificio.

### IL CASTELLO DI CONDOVE



Il Castrum Capriarum, noto anche come C. del Conte Verde è probabile facesse parte delle "chiuse longobarde". Nel 1270 viene menzionato in un atto notarile e fece parte dei possedimenti dell'abbazia di San Giusto di Susa. Nel XVI sec. iniziò il suo declino, accentuato dalle distruzioni a fine '600 a opera dei francesi. A inizio '700 fu costruita la cappella all'interno delle mura. Nel periodo 2002-2012 si sono effettuati gli scavi archeologici e i lavori di restauro.

### IL MUSEO DELLA RESISTENZA ED ETNOGRAFICO

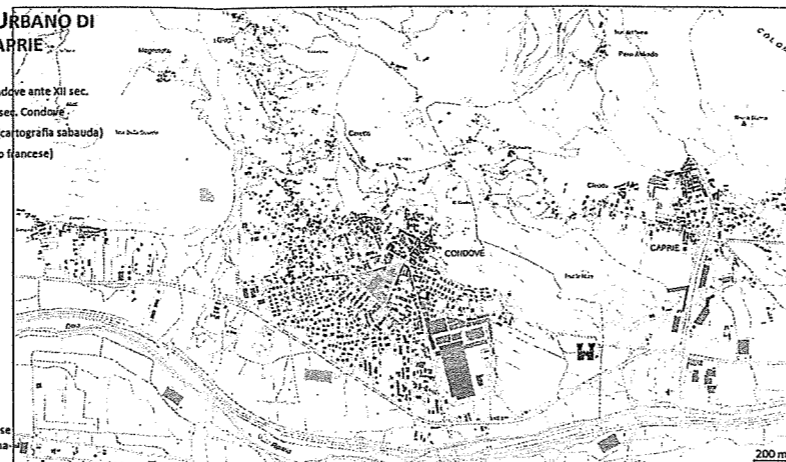
Il Museo Valsusino della Resistenza ha sede nell'ex Officine Moncenisio e presenta una raccolta originale di cimeli, reperti storici, testimonianze fotografiche e grafiche risalenti alla seconda guerra mondiale.

Il museo etnografico, istituito nel 1997, è in frazione Moccie. Sono illustrati il modo antico di vivere in quella zona attraverso oggetti di vita quotidiana e strumenti di lavoro. Il museo è gestito dal Comitato di volontari che lo ha promosso in collaborazione con la Pro Loco.



### LO SVILUPPO URBANO DI CONDOVE E CAPRIE

- Legenda:
- Insed. ipotetico Condove ante XII sec.
  - Insed. dal XII al XVI sec. Condove
  - Condove XVIII sec. (cartografia sabauda)
  - Caprie 1806 (catasto francese)
  - 1880 (da IGM)
  - 1965 (da IGM)
  - Situazione attuale



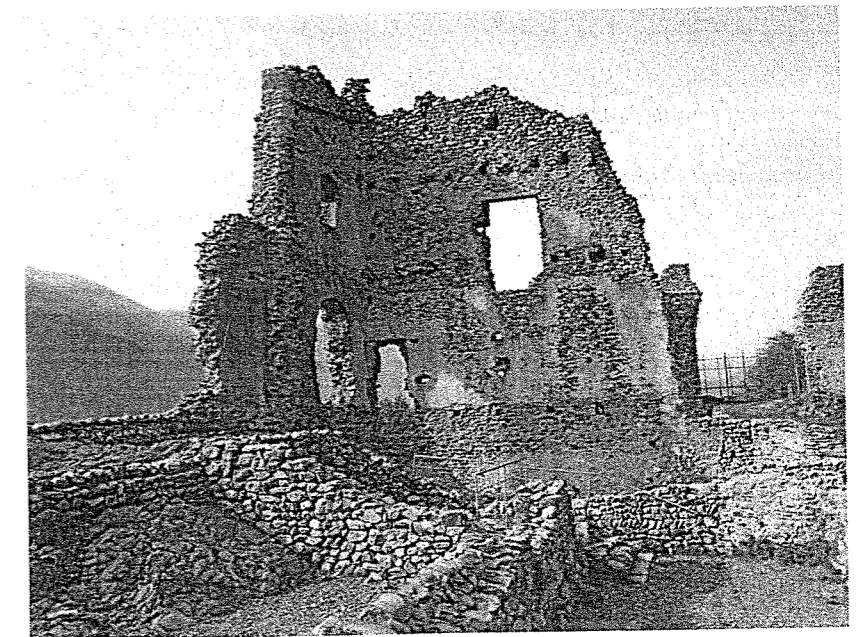
Elaborazione grafica su base cartografica tecnica regionale del 2005

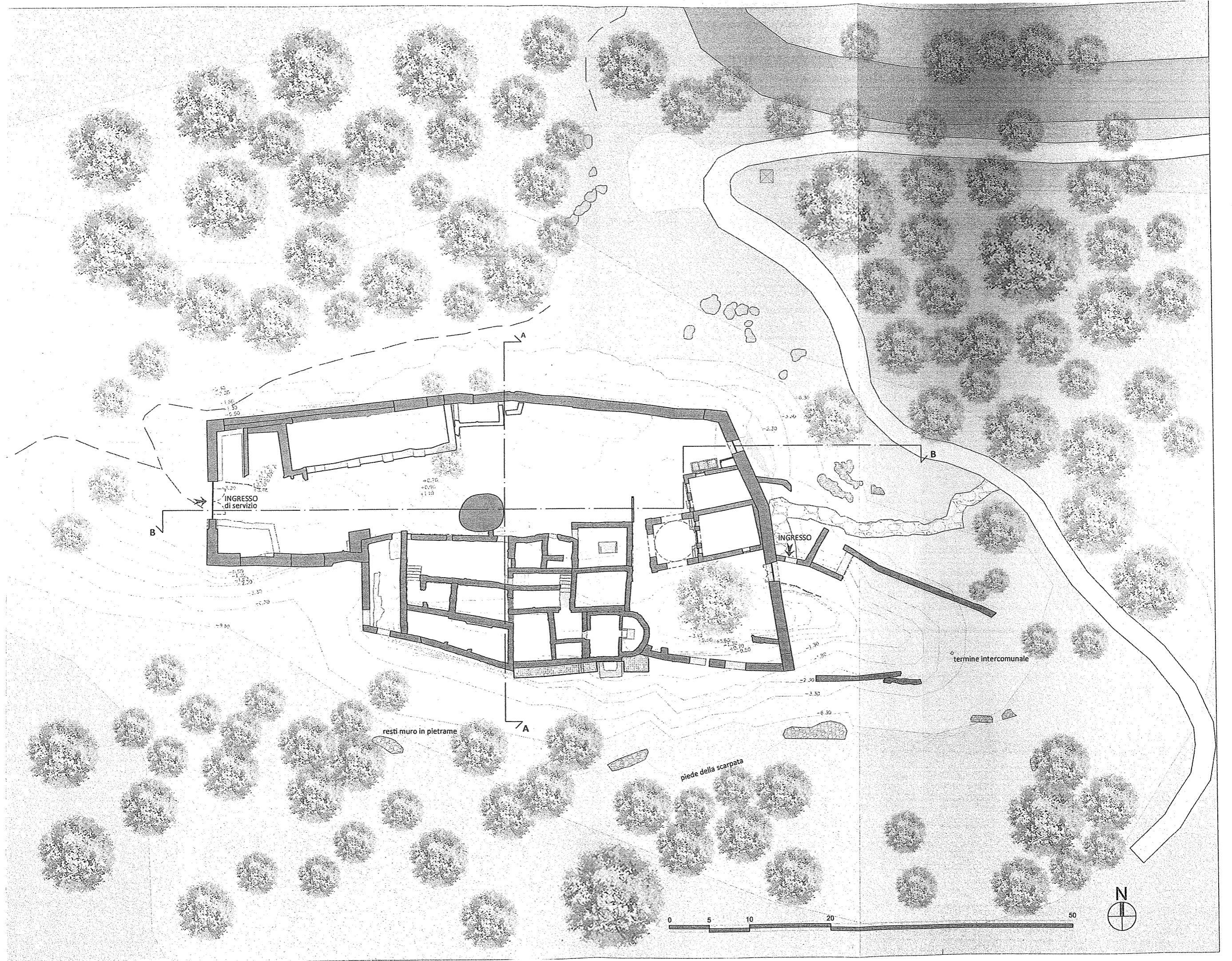
### Bibliografia e sitografia:

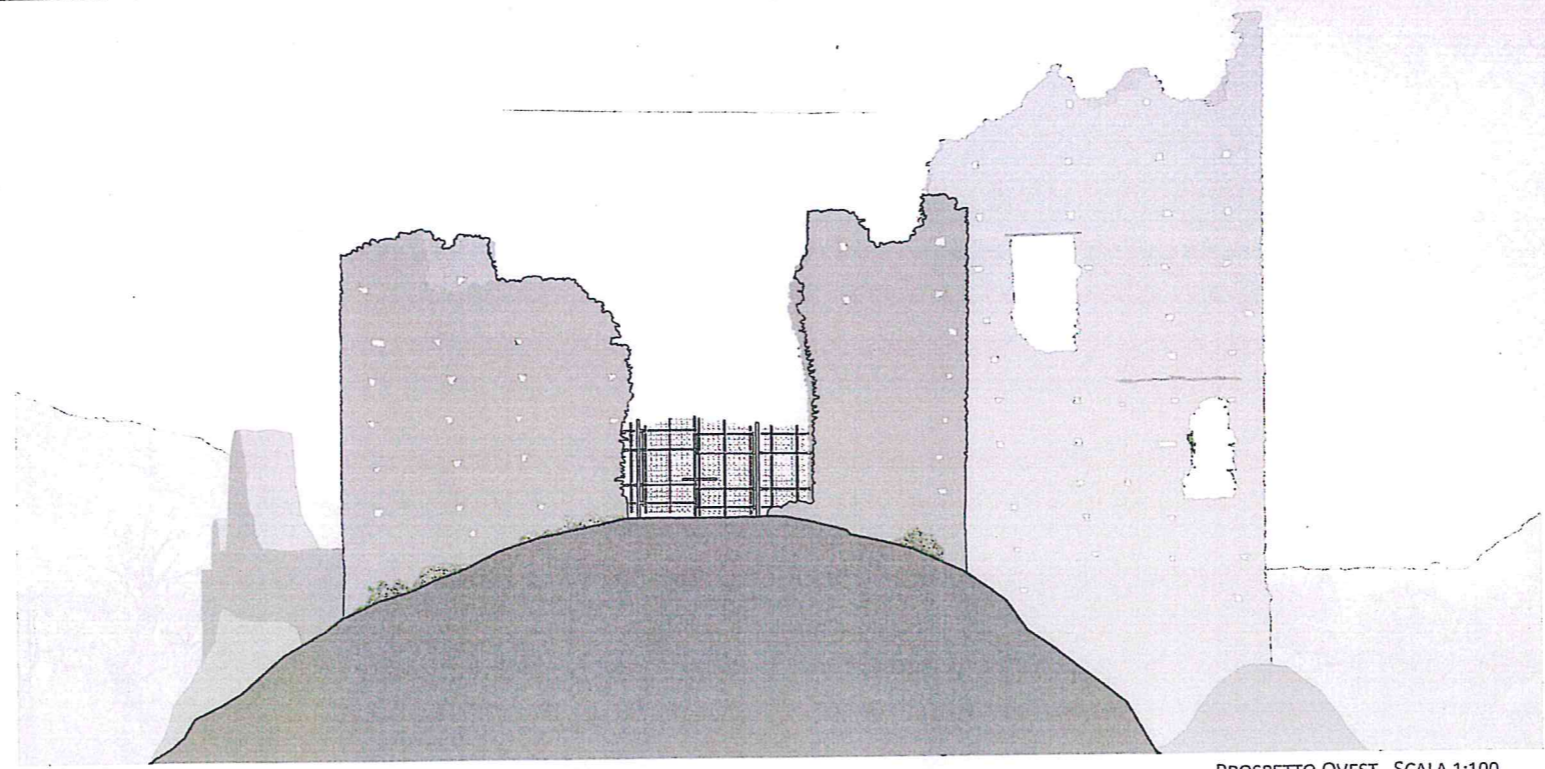
Progetto Tesori d'Arte e Cultura alpina, "Itinerari di arte religiosa alpina, Valle di Susa", Borgone di Susa, 2009.  
Saguium, "Il Castrum Capriarum e Condove", Borgone di Susa, 2015.  
Soprintendenza per i Beni Archeologici del Piemonte e del MAE, schede archeologiche.  
Skira, guida "Valle di Susa", 2006.

[www.wikipedia.org/wiki/](http://www.wikipedia.org/wiki/)  
[www.comune.condove.to.it/](http://www.comune.condove.to.it/)  
[www.comune.caprie.to.it/](http://www.comune.caprie.to.it/)  
[www.parks.it/parco.col.lys/](http://www.parks.it/parco.col.lys/)  
[www.rupestre.it/archiv/](http://www.rupestre.it/archiv/)  
[www.vallesusa-tesor.it](http://www.vallesusa-tesor.it)

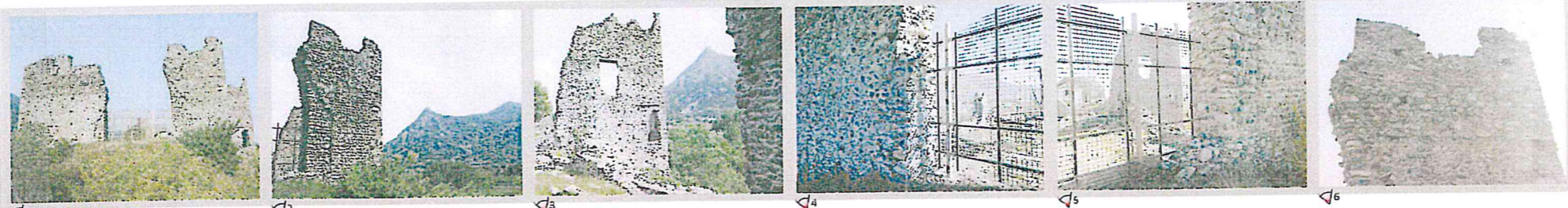
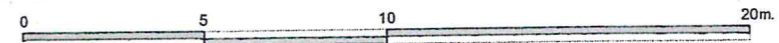
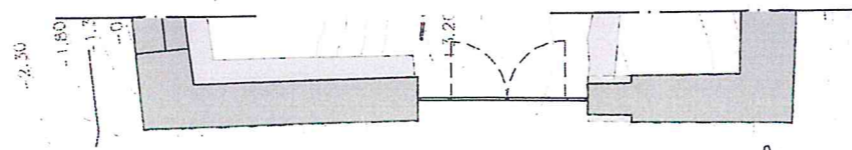
La demoiselle coiffée



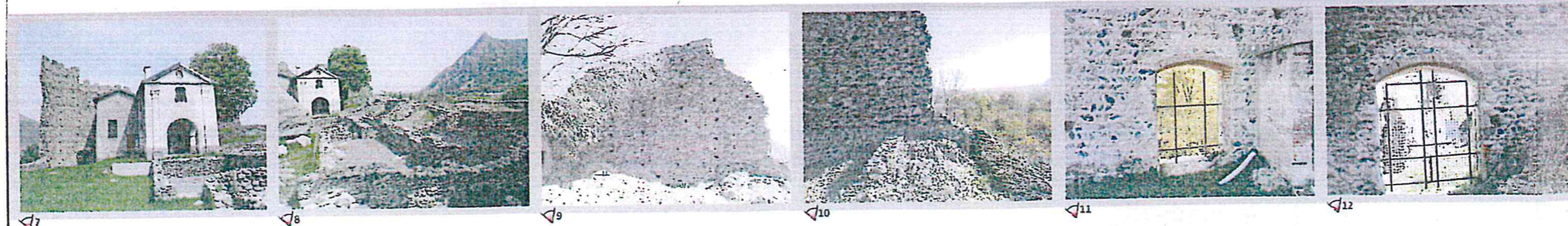


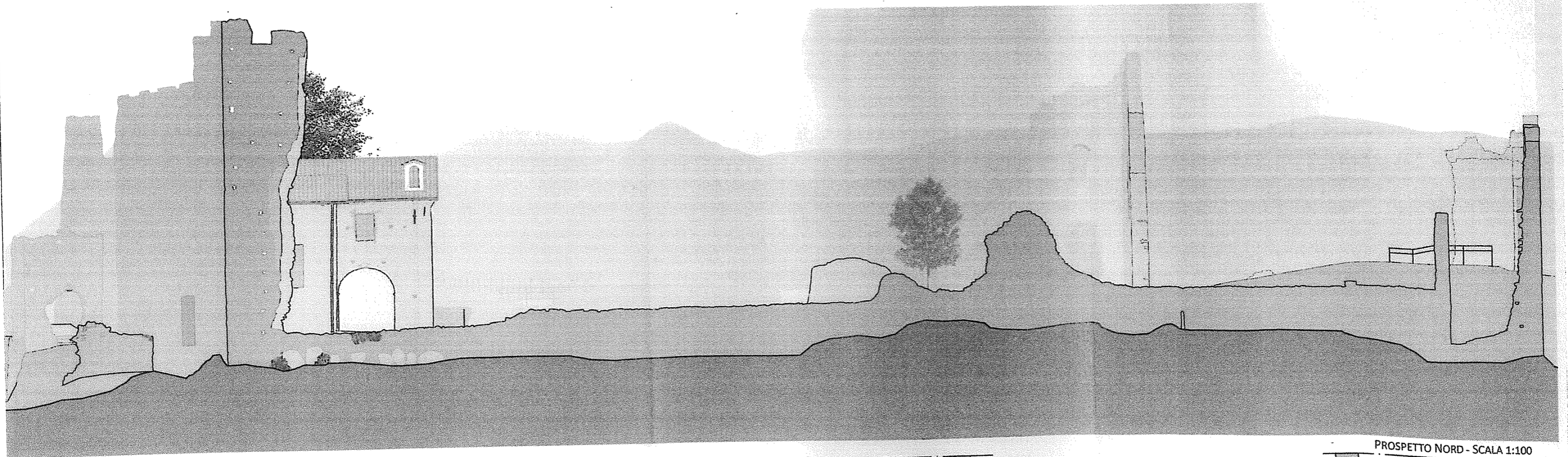


PROSPETTO OVEST - SCALA 1:100

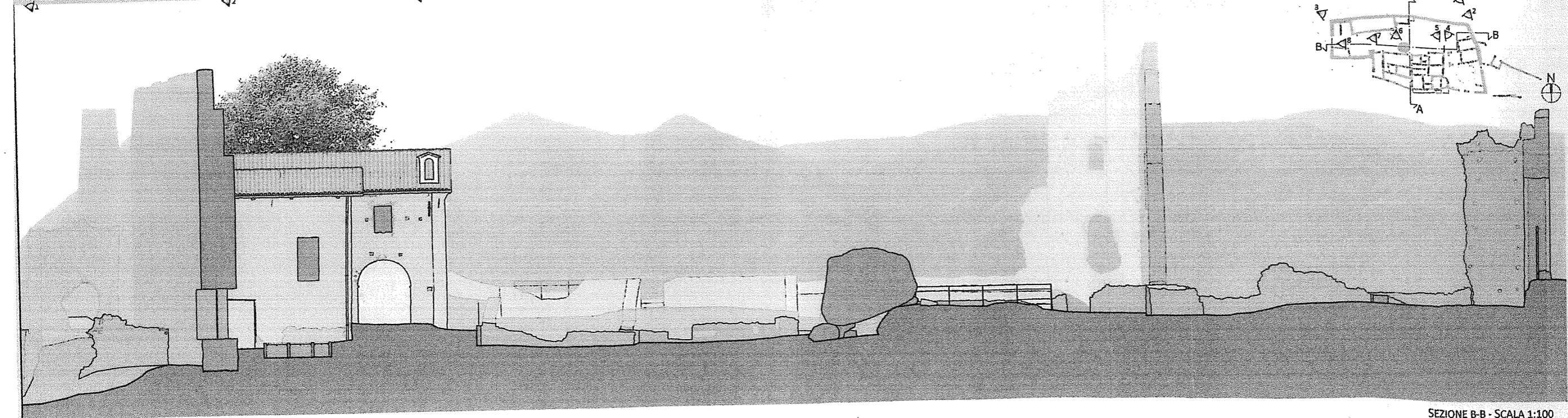
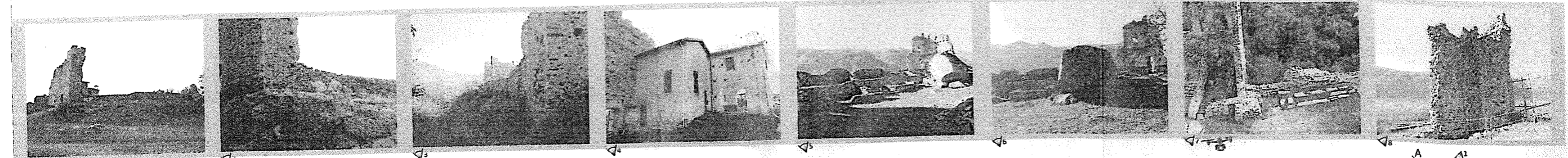
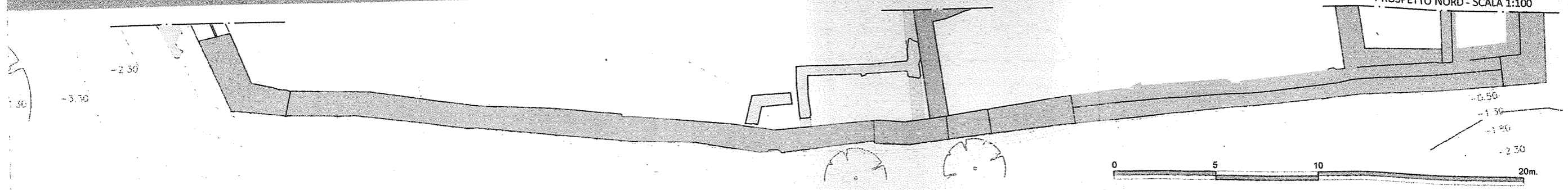


SEZIONE A-A - SCALA 1:100

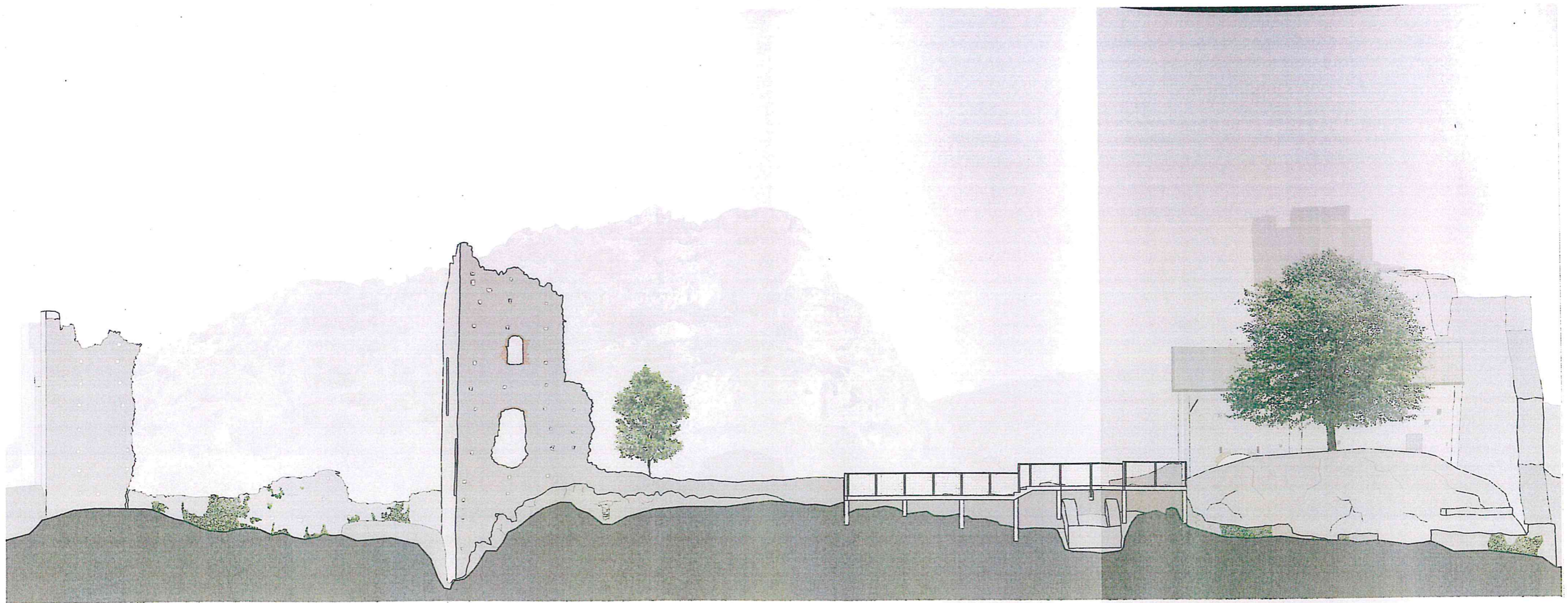




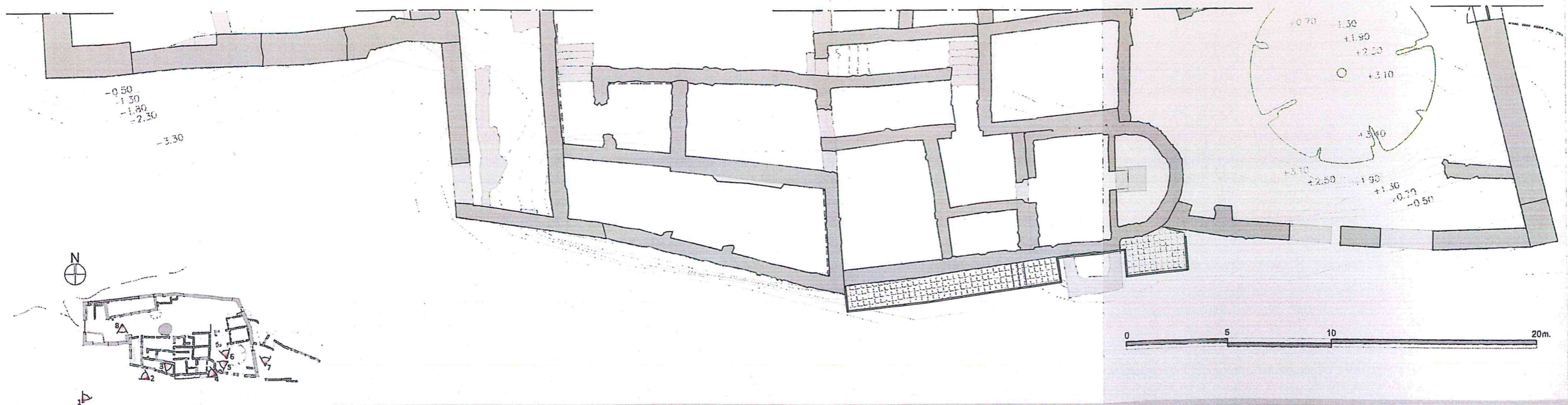
PROSPETTO NORD - SCALA 1:100

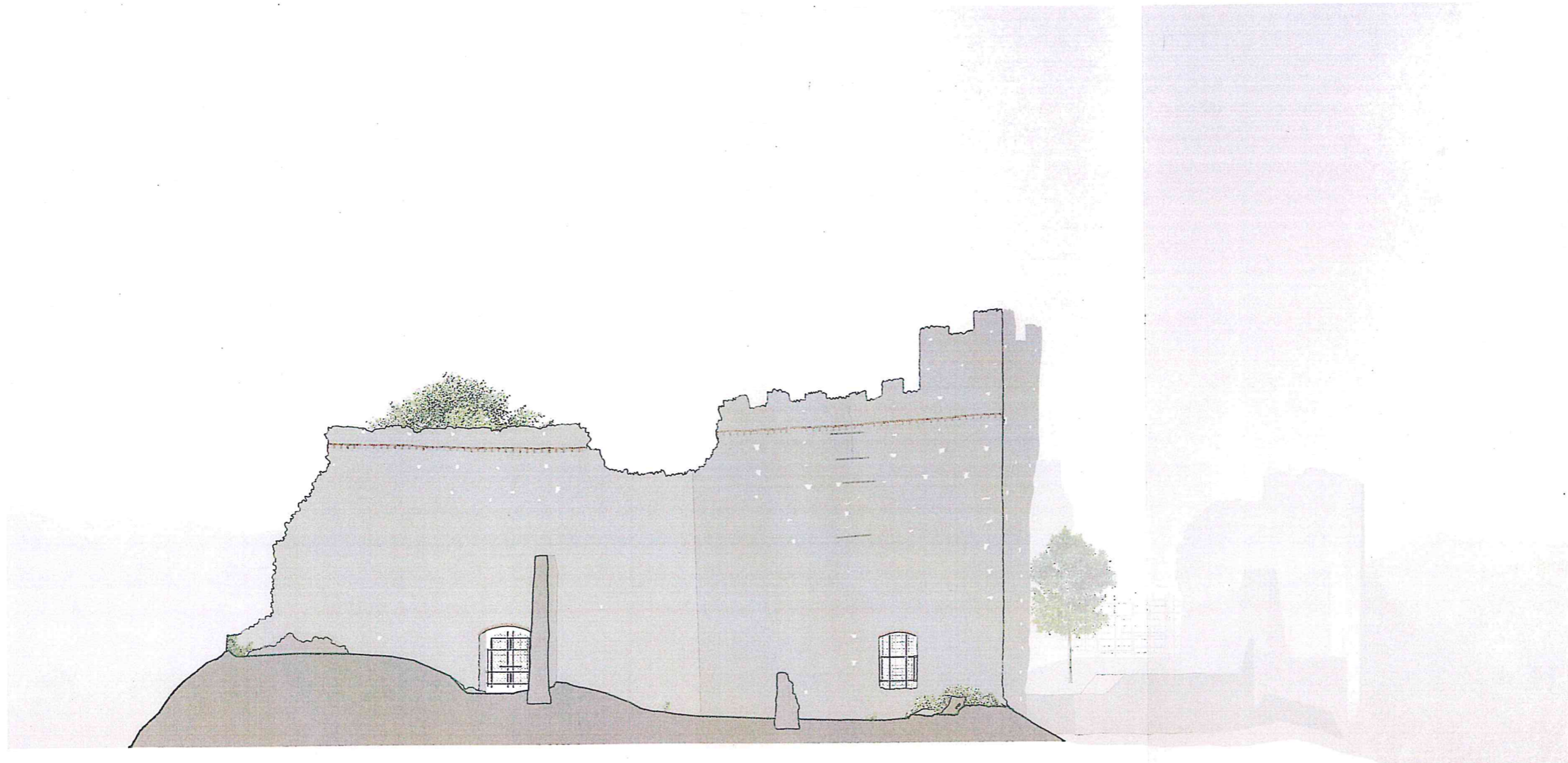


SEZIONE B-B - SCALA 1:100



PROSPETTO SUD - SCALA 1:100





PROSPETTO EST - SCALA 1:100

